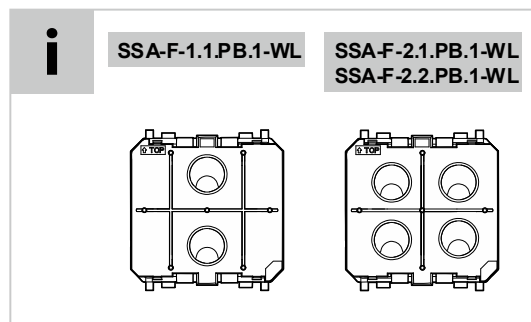
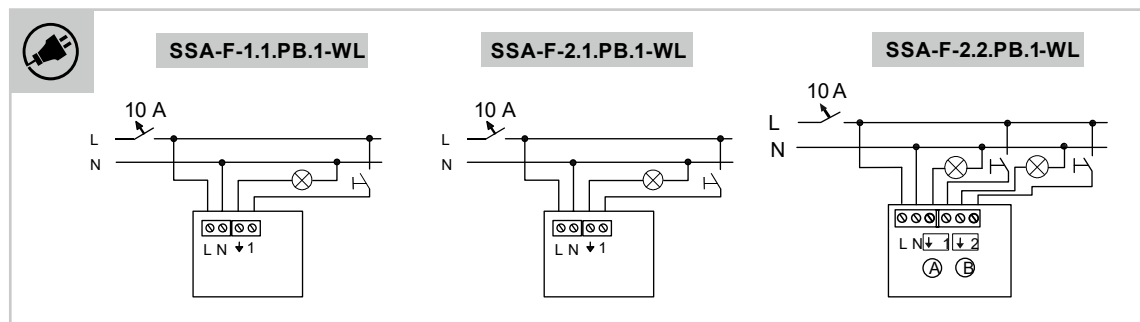


SSA-F-1.1.PB.1-WL SSA-F-2.1.PB.1-WL		
	127 V	230 V / 240 V
Light bulb	0 ... 1150 W	0 ... 2300 W
Incandescent bulb	0 ... 1150 W/VA	0 ... 2300 W/VA
Fluorescent bulb	0 ... 1150 W/VA	0 ... 2300 W/VA
LED bulb	0 ... 1150 W/VA	0 ... 2300 W/VA
CFLi/LEDi	typ. 50 W/VA	typ. 100 W/VA

SSA-F-1.1.PB.1-WL
SSA-F-2.1.PB.1-WL
SSA-F-2.2.PB.1-WL

DE EN ES IT



SSA-F-2.2.PB.1-WL		
	127 V	230 V / 240 V
Light bulb	2 x 600 W	2 x 1200 W
Incandescent bulb	2 x 500 W/VA	2 x 1000 W/VA
Fluorescent bulb	2 x 400 W/VA	2 x 800 W/VA
LED bulb	2 x 460 W/VA	2 x 920 W/VA
CFLi/LEDi	typ. 2 x 40 W/VA	typ. 2 x 80 W/VA

Deutsch

Sensor/Schaltaktor 1/1-fach; 2/1-fach; 2/2-fach, wireless

WARNUNG
Bei direktem oder indirektem Kontakt mit spannungsführenden Teilen kommt es zu einer gefährlichen Körperdurchströmung. Elektrischer Schock, Verbrennungen oder der Tod können die Folge sein. Bei unsachgemäß ausgeführten Arbeiten an spannungsführenden Teilen besteht Brandgefahr.
- Vor Montage und Demontage Netzspannung freischalten!
- Arbeiten am 110 ... 240 V-Netz nur von Fachpersonal ausführen lassen.

- Montageanleitung sorgfältig lesen und aufbewahren.
- Weitere Benutzerinformationen unter <http://abb.com/freeathome> oder durch Scannen des QR-Codes.
- Informationen zur Systemeinstellung siehe Systemhandbuch (<http://abb.com/freeathome>).

Bestimmungsgemäßer Gebrauch
Der Sensor bildet eine Einheit mit dem Schaltaktor. Die Geräte dienen Schaltvorgängen und sind entsprechend vorkonfiguriert (Taste oben/unten: aus/an; linke Tasten).
- Ausführliche Informationen zum Funktionsumfang siehe Technisches Handbuch (siehe QR-Code in dieser Anleitung).

Konformitätserklärung
Hiermit erklärt Busch-Jaeger Elektro, dass die Funkanlagentypen SSA-F-1.1.PB.1-WL, SSA-F-2.1.PB.1-WL und SSA-F-2.2.PB.1-WL der Richtlinie 2014/53/EU entsprechen. Der vollständige Text der EU-Konformitätserklärung ist unter der folgenden Internetadresse verfügbar:
<https://library.abb.com/d/2CKA100000E3570>

Technische Daten	
Betriebsspannung	127 V ... 240 V AC, 50/60 Hz
Anschluss	L, N, Ein- und Ausgänge potential gebunden. Schraubklemme: 2 x 2,5 mm ² starr; 2 x 1,5 mm ² flexibel
Übertragungsprotokoll	free@home wireless
Übertragungsfrequenz	2,400 ... 2,483 GHz
Maximale Sendeleistung WL (wireless)	< 15 dBm
Leistungsaufnahme	< 1 W
Schaltleistung	1-fach Schaltaktor: 1 x 10 Ax 2-fach Schaltaktor: 2 x 5 A / 4 Ax
Schutzart:	IP20
Umgebungstemperatur	-5 °C ... +45 °C
Lagertemperatur	-20 °C ... +70 °C

Lastarten
Die Tabellen enthalten eine Auflistung der zugehörigen Lastarten.

Montage
Hinweis
Sender und Empfänger kommunizieren über Funk. Die Reichweite ist von den baulichen Gegebenheiten abhängig. Wände oder Decken, insbesondere mit Stahlarmierungen oder Metallverkleidungen, schränken die Reichweite ein.
Der Abstand der Komponenten zu fremden Sendegeräten, die ebenfalls hochfrequente Signale abstrahlen (z.B. Computer, Audio- und Videoanlagen) sollte mindestens 1 m betragen.
Einbau nur in Unterputzdosen, die sich in trockenen Innenräumen befinden. Dabei die geltenden Vorschriften beachten. Ident-Label abziehen und in die Liste einkleben (bei System Access Point).
- Der Tragring ist nicht im Lieferumfang enthalten.
- Tragring und Abdeckung separat bestellen.
- Nur folgende Tragringe verwenden: ES: N2271.9F; MX: N2373.9; CN: 2TCA014501P0001.

Anschluss
- Auf korrekte Verdrahtung achten.
- Anschluss gemäß Anschlussgrafik vornehmen.
[A] / [B] = Kanalbezeichnung für Software-Inbetriebnahme (Beispiel)

Inbetriebnahme
Hinweis
Die Geräte dürfen nur mit aufgesteckter Abdeckung und mit Rahmen in Betrieb genommen werden.
Ein nicht eingelerntes Gerät befindet sich bei jeder Bestromung für 30 Minuten im Einlernmodus und kann an das System angemeldet werden. Die Anmeldung erfolgt über die Inbetriebnahmeoberfläche des System Access Point.
Ein schon angemeldetes Gerät muss zurückgesetzt werden, damit es erneut in den Einlernmodus versetzt wird.
Gerät zurücksetzen:
1. Gerät spannungsfrei schalten.
2. Spannung einschalten und **gleichzeitig** Taste (links unten) mind. 15 Sekunden gedrückt halten, bis die LED nicht mehr blinkt.

Das Gerät muss zur Ausführung zusätzlicher Funktionen parametrisiert werden.
- Ausführliche Informationen zu Inbetriebnahme und Parametrierung befinden sich im Technischen Handbuch und in der Onlinehilfe des System Access Point (<http://abb.com/freeathome>).
- Das Firmware-Update erfolgt über den System Access Point.

Weitere Produktmerkmale
- LEDs als Orientierungslicht/Statusanzeige
- Austauschbare Tastknöpfe mit Symbolen

Service
Busch-Jaeger Elektro GmbH - Ein Unternehmen der ABB Gruppe, Freisenbergstraße 2, D-58513 Lüdenscheid, Tel.: +49 2351 956-1600; 0800 3733 28 4 <https://BUSCH-JAEGER.com>

Hinweis
Endnutzer sind verpflichtet, Elektro- und Elektronik-Altgeräte nicht im Hausmüll, sondern getrennt vom unsortierten Siedlungsabfall zu entsorgen. Das regelmäßig abgebildete Symbol einer

durchgestrichenen Mülltonne weist auf diese Verpflichtung hin. Zur Rückgabe stehen in Ihrer Nähe kostenfreie Sammelstellen sowie ggf. weitere Annahmestellen für die Wiederverwendung der Geräte zur Verfügung. Vertreiber für Elektro- und Elektronikgeräte sowie Vertreiber von Lebensmitteln sind unter den in § 17 Abs. 1 und Abs. 2

ElektroG genannten Voraussetzungen verpflichtet, unentgeltlich Altgeräte zurückzunehmen. Sollte das Altgerät personenbezogene Daten enthalten, ist der Endnutzer vor der Abgabe selbst für deren Löschung verantwortlich. Endnutzer sind verpflichtet, Altbatterien und Altkumulatoren, die

nicht vom Altgerät umschlossen sind, sowie Lampen, die zerstörungsfrei aus dem Altgerät entnommen werden können, vor der Abgabe vom Altgerät zerstörungsfrei zu trennen und sie einer separaten Sammlung zuzuführen. Dies gilt nicht, wenn Altgeräte zur Wiederverwendung abgegeben werden.

English

Sensor/Switch actuator 1/1gang; 2/1gang; 2/2gang, wireless

WARNING
Dangerous currents flow through the body when coming into direct or indirect contact with live components. This can result in electric shock, burns or even death. Work improperly carried out on current-carrying parts can cause fires.
- Disconnect the mains voltage prior to mounting and dismantling!
- Work on the 110 - 240 V mains network is to be performed by specialist staff only.

- Please read the mounting instructions carefully and keep them for future use.
- Additional user information is available at www.abb.com/freeathome or by scanning the QR code.
- For information on system integration please see the system manual (www.abb.com/freeathome).

Intended use
The sensor and the switch actuator form a single unit. The devices serve for switching processes and are pre-programmed accordingly (button top/bottom: off/on; left buttons).
- For detailed information about the range of functions see the technical reference manual (see QR code in this instruction manual).

Declaration of conformity
Busch-Jaeger herewith declares that radio system types SSA-F-1.1.PB.1-WL, SSA-F-2.1.PB.1-WL and SSA-F-2.2.PB.1-WL conform to directive 2014/53/EU. The complete text of the EU declaration of conformity is available at the following Internet address:
<https://library.abb.com/d/2CKA100000E3570>

Technical data	
Operating voltage	127 V - 240 V AC, 50/60 Hz
Connection	L, N, inputs and outputs non-floating. Screw-type terminal: 2 x 2,5 mm ² rigid; 2 x 1,5 mm ² flexible
Transmission protocol	free@home wireless
Transmission frequency	2,400 - 2,483 GHz
Maximum transmission power WL (wireless)	< 15 dBm
Power consumption	< 1 W
Switching capacity	1gang switch actuator: 1 x 10 Ax 2gang switch actuator: 2 x 5 A / 4 Ax
Protection type:	IP20
Ambient temperature	-5 °C to +45 °C
Storage temperature	-20 °C to +70 °C

Types of load
The tables contain a listing of associated types of load.

Mounting
Note
Transmitter and receiver communicate via radio control. The transmission range depends on the structural conditions. Walls and ceilings, especially steel reinforcements or metal claddings, reduce the transmission range.
The distance of components to other transmitters that also emit high-frequency signals (e.g. computers, audio and video systems) should be at least 1 m.
They may only be installed in dry interior rooms in flush-mounted boxes. Observe the currently valid regulations. Remove the identification label and glue it into the list (at System Access Point).
- The support ring is not included in the scope of delivery.
- Please order the support ring and cover separately.
- Use only the following support rings: ES: N2271.9F; MX: N2373.9; CN: 2TCA014501P0001.

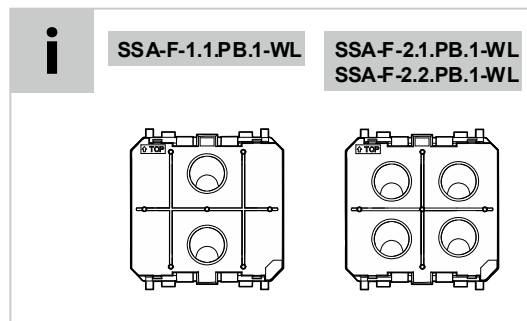
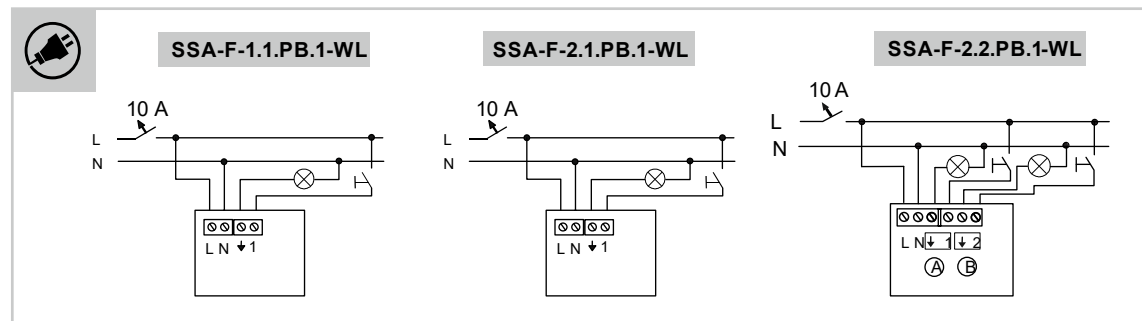
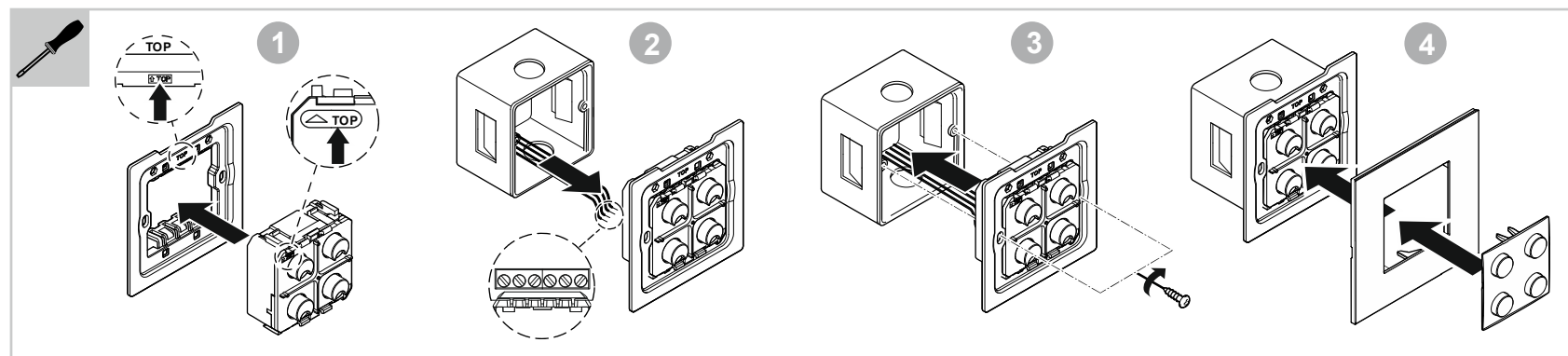
Connection
- Observe correct wiring.
- Establish the connections according to the connection diagram.
[A] / [B] = Designation of channel for software commissioning (example)

Commissioning
Note
The devices must only be operated with the cover attached and with cover frame.
When energized, every non-programmed device is in programming mode for 30 minutes and can be logged into the system. The login is carried out via the commissioning interface of the System Access Point.
A device that has already been logged in must be reset to enable it to be set again into programming mode.
Resetting the device:
1. Disconnect the device from power.
2. Switch on the power and **simultaneously** keep the button (bottom left) pressed for at least 15 seconds, until the LED stops flashing.

The device must be parameterized for the use of additional functions.
- Detailed information about commissioning and parameterization is available in the technical reference manual and the online help of the System Access Point (www.abb.com/freeathome).
- The firmware update is carried out via the System Access Point.

Additional product features
- LEDs as light for orientation / status indication
- Exchangeable push-buttons with icons

Service
Busch-Jaeger Elektro GmbH - A member of the ABB Group, Freisenbergstraße 2, D-58513 Lüdenscheid, Germany, Tel.: +49 2351 956-1600; www.BUSCH-JAEGER.com



	SSA-F-1.1.PB.1-WL SSA-F-2.1.PB.1-WL	
	127 V	230 V / 240 V
	0 ... 1150 W	0 ... 2300 W
	0 ... 1150 W/VA	0 ... 2300 W/VA
	0 ... 1150 W/VA	0 ... 2300 W/VA
	0 ... 1150 W/VA	0 ... 2300 W/VA
CFLi/LEDi	typ. 50 W/VA	typ. 100 W/VA

	SSA-F-2.2.PB.1-WL	
	127 V	230 V / 240 V
	2 x 600 W	2 x 1200 W
	2 x 500 W/VA	2 x 1000 W/VA
	2 x 400 W/VA	2 x 800 W/VA
	2 x 460 W/VA	2 x 920 W/VA
CFLi/LEDi	typ. 2 x 40 W/VA	typ. 2 x 80 W/VA

SSA-F-1.1.PB.1-WL
SSA-F-2.1.PB.1-WL
SSA-F-2.2.PB.1-WL

DE EN ES IT



Español

Sensor/actuador de conmutación 1/1 elementos; 2/1 elementos; 2/2 elementos, inalámbrico

ADVERTENCIA

- En caso de entrar en contacto, directa o indirectamente, con componentes por los que circule corriente eléctrica, se puede sufrir un choque eléctrico peligroso, cuyo resultado puede ser descarga eléctrica, quemaduras o, incluso, la muerte. Si se trabaja inadecuadamente sobre componentes por los que circula una corriente eléctrica, existe riesgo de incendio.
- ¡Desconecte la tensión de red antes de proceder al montaje o desmontaje!
- Los trabajos en la red eléctrica de 110 ... 240 V solo deben ser llevados a cabo por personal técnico competente.

- Lea detenidamente el manual de montaje y guárdelo en un lugar seguro.
- Más información para usuarios en www.abb.com/freeathome o escaneando el código QR.
- Para conocer la información sobre la integración en el sistema, consulte el manual del sistema (www.abb.com/freeathome).

Uso conforme al fin previsto

- El sensor constituye una unidad junto con el actuador de conmutación. Los dispositivos sirven para realizar operaciones de conmutación y están convenientemente preconfigurados (tecla abajo/arriba: apagar/encender; interruptor de tecla izquierdo).
- Para una información más detallada sobre las funciones, consulte el manual técnico (véase el código QR de las presentes instrucciones).

Declaración de conformidad

Por la presente, Busch-Jaeger Elektro declara que los modelos de equipos inalámbricos SSA-F-1.1.PB.1-WL, SSA-F-2.1.PB.1-WL y SSA-F-2.2.PB.1-WL cumplen con la directiva 2014/53/CE. El texto completo de la Declaración de conformidad CE está disponible en Internet, en la siguiente dirección: <https://library.abb.com/d/2CKA100000E3570>

Datos técnicos

Tensión de funcionamiento	127 V ... 240 V CA, 50/60 Hz
Conexión	L, N, entradas y salidas sujetas a potencial. Borne roscado: 2 x 2,5 mm ² fijo; 2 x 1,5 mm ² flexible
Protocolo de transmisión	free@home wireless
Frecuencia de transmisión	2,400 ... 2,483 GHz
Potencia de emisión máxima WL (inalámbrico)	< 15 dBm
Consumo de potencia	< 1 W
Potencia de conmutación	Actuador de conmutación de 1 elemento: 1 x 10 Ax Actuador de conmutación de 2 elementos: 2 x 5 A/4 Ax
Clase de protección:	IP20
Temperatura ambiente	-5 °C ... +45 °C
Temperatura de almacenamiento	-20 °C ... +70 °C

Tipos de carga

Las tablas contienen una lista de los tipos de carga correspondientes.

Montaje

Nota

El emisor y el receptor se comunican de forma inalámbrica. El alcance depende de las circunstancias constructivas. Las paredes o los techos, en especial los reforzados con acero o con revestimientos metálicos, reducen el alcance. La distancia entre los componentes y con respecto a aparatos emisores ajenos, que también emiten señales de alta frecuencia (p. ej., ordenadores, sistemas de audio y vídeo), deberá ser como mínimo de 1 m.

El montaje solamente puede realizarse en cajas empotradas que se encuentren en interiores secos. Para ello, tenga en cuenta la normativa vigente. Retire la etiqueta adhesiva y péguela en la lista (en el System Access Point).

- El anillo portador no se incluye en el volumen de suministro.
- Pida, aparte, el anillo portador y la cubierta.
- Utilizar solamente los siguientes anillos portadores:
ES: N2271.9F;
MX: N2373.9; CN: 2TCA014501P0001.

Conexión

- Respete el cableado correcto.
 - Realice la conexión según se indica en el esquema de conexiones.
- [A] / [B] = Denominación de canal para puesta en servicio de software (ejemplo)

Puesta en servicio

Nota

Los dispositivos solo pueden ponerse en servicio con la cubierta puesta y el marco.

Cada vez que se realice una alimentación de corriente, cualquier aparato sin programar estará en modo de programación durante 30 minutos y podrá registrarse en el sistema. El registro se realiza a través de la interfaz de puesta en servicio del System Access Point.

Cualquier aparato que ya esté registrado deberá reiniciarse para poder pasar de nuevo al modo de programación. Restablecer el aparato:

- Desconectar el aparato de la corriente.
- Conectar la tensión y, **al mismo tiempo**, mantener pulsada la tecla (inferior izquierda) durante al menos 15 segundos, hasta que el LED deje de parpadear.

El aparato debe parametrizarse para realizar las funciones adicionales.

- Encontrará información detallada sobre la puesta en servicio y la parametrización en el manual técnico y en la ayuda online del System Access Point (www.abb.com/freeathome).
- La actualización del firmware se realiza a través del System Access Point.

Otras características del producto

- LEDs con luz de orientación/indicador de estado
- Pulsadores intercambiables con símbolos

Servicio postventa

Busch-Jaeger Elektro GmbH - Una empresa del Grupo ABB, Freisenbergstraße 2, D-58513 Lüdenscheid, Tel.: +34 902 11 15 11; www.BUSCH-JAEGER.com

Italiano

Sensore/attuatore d'uscita 1/1x; 2/1x; 2/2x, wireless

AVVERTIMENTO

- Il contatto diretto o indiretto con parti attraversate da corrente elettrica provoca pericolosi flussi di corrente attraverso il corpo. Le conseguenze possono essere folgorazione, ustioni o morte. I lavori effettuati in modo inappropriato su parti sotto tensione possono comportare pericolo di incendio.
- Prima del montaggio o dello smontaggio scollegare la tensione di rete!
- Affidare gli interventi sulla rete elettrica a 110 ... 240 V esclusivamente a personale specializzato.

- Leggere e conservare con cura le istruzioni per il montaggio.
- Maggiori informazioni per l'utente sono disponibili sul sito www.abb.com/freeathome o tramite scansione del codice QR.
- Per informazioni sull'integrazione nel sistema vedere il manuale del sistema (www.abb.com/freeathome).

Uso conforme alle prescrizioni

- Il sensore e l'attuatore d'uscita costituiscono un'unità. Gli apparecchi consentono di eseguire operazioni di accensione/spengimento e sono appositamente preconfigurati per tale finalità (tasto in alto/in basso: off/on; tasto sinistro).
- Per informazioni dettagliate sulle funzioni disponibili consultare il manuale tecnico (vedere il codice QR nelle presenti Istruzioni).

Dichiarazione di conformità CE

Busch-Jaeger Elektro con tale dichiarazione conferma che i tipi di impianti via radio SSA-F-1.1.PB.1-WL, SSA-F-2.1.PB.1-WL e SSA-F-2.2.PB.1-WL sono conformi alla direttiva 2014/53/UE. Il testo completo della dichiarazione di conformità europea è disponibile al seguente indirizzo web: <https://library.abb.com/d/2CKA100000E3570>

Dati tecnici

Tensione di esercizio	127 V ... 240 V AC, 50/60 Hz
Collegamento	L, N, ingressi e uscite non elettricamente isolati. Morsetto a vite: 2 x 2,5 mm ² rigido; 2 x 1,5 mm ² flessibile
Protocollo di trasmissione	free@home wireless
Frequenza di trasmissione	2,400 ... 2,483 GHz
Potenza di trasmissione massima WL (wireless)	< 15 dBm
Potenza assorbita	< 1 W
Potere di interruzione	Attuatore 1x: 1 x 10 Ax Attuatore 2x: 2 x 5 A / 4 Ax
Tipo di protezione:	IP20
Temperatura ambiente	-5 ... +45 °C
Temperatura di immagazzinamento	-20 ... +70 °C

Tipi di carico

Le tabelle contengono un'elencazione dei tipi di carichi correlati.

Montaggio

Avvertenza

L'emittente e l'apparecchio ricevente comunicano via radio. La copertura dipende dalle condizioni edili. Le pareti e i soffitti, soprattutto se dotati di armatura o rivestimenti metallici, limitano la copertura. La distanza dei componenti dai dispositivi di trasmissione esterni che emettono segnali ad alta frequenza (ad es. computer, impianti audio e video), deve misurare almeno 1 m.

Eseguire il montaggio esclusivamente in scatole da incasso poste in locali chiusi privi di umidità. Osservare le norme vigenti in materia. Staccare l'etichetta identificativa e incollarla nella lista (per System Access Point).

- L'anello di supporto non è fornito in dotazione.
- Ordinare separatamente l'anello di supporto e la copertura.
- Utilizzare solo i seguenti anelli di supporto: ES: N2271.9F; MX: N2373.9; CN: 2TCA014501P0001.

Collegamento

- Verificare un corretto cablaggio.
 - Eseguire il collegamento secondo lo schema di collegamento.
- [A] / [B] = Denominazione del canale per la messa in funzione del software (esempio)

Messa in funzione

Avvertenza

Il funzionamento degli apparecchi deve avvenire solo con la copertura e il telaio applicati.

Un apparecchio non appreso si trova ad ogni messa in tensione per 30 minuti in modalità di apprendimento e può essere registrato nel sistema. La registrazione viene effettuata tramite l'interfaccia di messa in servizio del System Access Point.

Un apparecchio già registrato deve essere resettato, perché venga ripristinato nuovamente in modalità di apprendimento. Reset dell'apparecchio:

- Disinserire la tensione dell'apparecchio.
- Inserire la tensione e **contemporaneamente** tenere premuto per almeno 15 secondi il tasto (in basso a sinistra), finché il LED smette di lampeggiare.

Per utilizzare funzioni aggiuntive è necessario parametrizzare l'apparecchio.

- Per informazioni dettagliate sulla messa in servizio e sulla parametrizzazione consultare il manuale tecnico e la guida online del "System Access Point" (www.abb.com/freeathome).
- L'aggiornamento firmware avviene tramite System Access Point.

Altre caratteristiche del prodotto:

- LED per orientamento/indicazione di stato
- Pulsanti sostituibili con simboli

Servizio

Busch-Jaeger Elektro GmbH - Una società del gruppo ABB, Freisenbergstraße 2, D-58513 Lüdenscheid, Tel. I: 0800 55 1166; www.BUSCH-JAEGER.com